



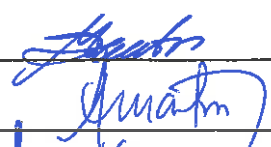
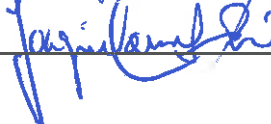
Presente na
Assimilação da Assembleia
Geral a 25-11-2018


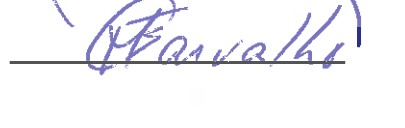


Plano de Ação/ Atividades 2019

Elaborado em 16/10/2018 | Aprovado em 29/10/2018

A Mesa Administrativa:

Índice

1	INTRODUÇÃO	3
2	APRESENTAÇÃO INSTITUCIONAL.....	3
2.1	LOCALIZAÇÃO GEOGRÁFICA	4
2.2	SERVIÇOS PRESTADOS.....	5
2.2.1	QUINTA DAS CAMÉLIAS.....	5
2.2.2	CATRAIA DAS NECESSIDADES	5
2.2.3	OUTROS APOIOS.....	6
2.3	RECURSOS HUMANOS E MATERIAIS.....	6
2.4	RECURSOS FINANCEIROS	7
2.5	MARCOS RELEVANTES NA MISERICÓRDIA.....	7
2.6	ONDE A MISERICÓRDIA SE DIFERENCIA?	8
3	ANÁLISE ESTRATÉGICA	9
3.1	ANÁLISE SWOT	9
4	FORMULAÇÃO DA ESTRATÉGICA	9
4.1	MISSÃO, VISÃO, VALORES	9
4.2	POLÍTICA DA QUALIDADE	10
5	APLICAÇÃO DA METODOLOGIA BSC – BALANCED SCORECARD.....	11
6	PLANO DE AÇÃO/ ATIVIDADES	12
7	ANEXO.....	15



1 Introdução

A necessidade de planejar a atividade da Irmandade de Nossa Senhora das Necessidades, faz sentir-se a curto e médio prazo, tornando-se imperioso definir e comunicar uma estratégia que, sendo clara e compreensível, conforma a atuação anual para o período definido.

O presente Plano de Ação/ Atividades tem, pois, a sua origem, mais do que na necessidade de planejar o próximo ano de atividade, estar solidamente ancorado numa análise estratégica cuidada e no consequente planeamento das iniciativas a desenvolver e dos indicadores para a sua monitorização.

Na elaboração do **Plano de Ação/ Atividades 2019** é adotada a metodologia *Balanced Scorecard* pelas seguintes razões: necessidade de utilizar uma ferramenta de avaliação do desempenho da organização, assegurar o desenvolvimento e a execução da estratégia definida, descrever um sistema de avaliação, controlar o feedback, definir objetivos, indicadores, metas e iniciativas e alinhar programas, investimentos e recursos, culminando na adoção de um verdadeiro plano de gestão estratégica.

2 Apresentação Institucional

A Irmandade de Nossa Senhora das Necessidades é uma Instituição Particular de Solidariedade Social sem fins lucrativos, fundada por iniciativa de particulares, que tem como finalidade “dar expressão organizada ao dever moral de solidariedade e justiça entre os indivíduos”.

Ao crescente envelhecimento demográfico vem correspondendo uma longevidade crescente, o que se traduz numa conquista importante da humanidade. Contudo, à maior longevidade alcançada nem sempre corresponde um nível de bem-estar e um grau de autonomia que possibilite às pessoas mais idosas a satisfação das necessidades fundamentais, sem apoios. Estas pessoas, quando se encontram em situações que reclamam apoio, necessitam de respostas de qualidade.

Para tal, a MISERICÓRDIA trabalha sempre na perspetiva do reconhecimento do direito das pessoas à plena cidadania e à igualdade de oportunidades, desenvolvendo a sua atividade de apoio à comunidade através de várias respostas distribuídas por diferentes equipamentos/serviços.



[Handwritten signature in blue ink]

2.1 Localização geográfica

A MISERICÓRDIA está sediada na Quinta das Camélias, freguesia de Santo André, concelho de Vila Nova de Poiares, distrito de Coimbra, onde é prestado o apoio de ERPI, CD, SAD e Serviço de Medicina Física e Reabilitação



Dispõe ainda, de uma Unidade de Cuidados Continuados Integrados de Longa Duração e Manutenção, localizada na Catraia das Necessidades, junto à Capela de Nossa Senhora das Necessidades, que também é propriedade da MISERICÓRDIA.





[Handwritten signature in blue ink]

2.2 Serviços Prestados

2.2.1 QUINTA DAS CAMÉLIAS

A **Estrutura Residencial para Pessoas Idosas** é uma resposta social destinada ao alojamento coletivo, para cidadãos idosos, de ambos os sexos, com o objetivo principal de assegurar aos Utentes serviços permanentes e adequados, que permitam a satisfação das suas necessidades básicas diárias, promovendo a manutenção da sua autonomia e independência, em prol de um envelhecimento digno, ativo e saudável.

O **Centro de Dia** é uma resposta social que consiste na prestação de serviços básicos e adequados durante o dia, contribuindo para a manutenção das pessoas no seu meio habitual. Os utentes de Centro de Dia podem beneficiar, se o desejarem, dos mesmos serviços de ERPI (com exceção do alojamento) nos 7 dias da semana.

O **Serviço de Apoio Domiciliário** é uma resposta social que consiste na prestação de serviços básicos no domicílio do utente, quando por motivo de doença ou outro tipo de dependência, não possam assegurar a satisfação das suas necessidades diárias. Este serviço funciona nos 7 dias da semana.

A **Cantina Social** é uma resposta de intervenção, no âmbito do Programa de Emergência Alimentar e destina-se a pessoas e/ou famílias economicamente desfavorecidas, assegurando aos utentes refeições diárias, destinadas preferencialmente, ao consumo externo e caso tenha condições, pode ainda fornecer refeições ao domicílio. Esta resposta apresenta uma ótica de complementaridade com o **POAPMC - Programa Operacional de Apoio às Pessoas Mais Carenciadas** (onde são distribuídos bens alimentares) como forma de promoção da cobertura das necessidades alimentares pelas medidas que mais se adequam às características dos públicos em presença.

A **Medicina Física e Reabilitação** presta serviços de saúde e bem-estar na área da fisioterapia. É dotada de uma ampla área de tratamento individualizado com todo o conforto e um ginásio de fisioterapia com todos os materiais necessários para uma recuperação eficiente e eficaz.

2.2.2 CATRAIA DAS NECESSIDADES

A Unidade de Cuidados Continuados tem como objetivo principal, contribuir para o processo ativo e contínuo de recuperação e manutenção global dos seus Utentes, prestando mais e melhores cuidados de saúde, em tempo útil, com humanidade e numa perspetiva de solidariedade social, de harmonia com o espírito tradicional constante do Compromisso da Misericórdia, sendo que para tal temos presente uma política de qualidade.



A tipologia de Unidade de Longa Duração e Manutenção, destina-se a pessoas com doenças ou processos crónicos que apresentam diferentes níveis de dependência e diversos graus de complexidade clínica e que não podem ser atendidas no domicílio por falta de apoio social, dificuldades de apoio familiar ou descanso familiar.

2.2.3 OUTROS APOIOS

Dentro do seu âmbito solidário, a MISERICÓRDIA continua a apoiar:

- A Conferência S. Vicente de Paulo, quer através da cedência de instalações, quer no transporte de bens do banco alimentar com uma carrinha e, pontualmente, com um colaborador;
- O Agrupamento local de Escuteiros, com a cedência de instalações para a sede;
- A Câmara Municipal de V.N. de Poiares, no âmbito do protocolo estabelecido e outras solicitações pontuais (sempre que seja possível).

2.3 Recursos Humanos e Materiais

A MISERICÓRDIA abrange na sua estrutura diversos equipamentos e serviços, dando resposta diariamente a aproximadamente 300 pessoas. Para tal, conta com a colaboração de um total de 133 colaboradores, divididos pelas mais diversas categorias profissionais, entre elas Assistentes Sociais, Psicólogos, Enfermeiros, Fisioterapeutas, Nutricionista, Auxiliares de Serviços Gerais, Cozinheiros, Auxiliares de Cozinha, Animadores Socioculturais e Administrativos.

EQUIPAMENTOS E SERVIÇOS	Nº COLABORADORES	Nº UTENTES
Quinta das Camélias	79	
• Estrutura Residencial para Idosos		110
• Centro de Dia		15
• Serviço de Apoio Domiciliário		25
Cantina Social / POAPMC		11/50
Unidade de Cuidados Continuados Integrados	47	55
Medicina Física e Reabilitação	7	60*

* Média diária de tratamentos

Além dos referidos colaboradores, a Instituição conta também com a colaboração de cerca de 30 prestadores de serviços de diferentes áreas, que se dividem entre Medicina, Enfermagem, Segurança e Saúde no Trabalho, Segurança Alimentar, Consultoria em S.G. da Qualidade, Eletricidade, Canalização e Carpintaria.

Em relação à capacidade, atualmente a MISERICÓRDIA tem ocupadas a totalidade das suas vagas previstas nos acordos de cooperação celebrados com a Administração Regional de Saúde e o Instituto da Segurança Social, de referir que a partir de 17 de julho de 2018, na sequência da Adenda ao Acordo De Cooperação



celebrado com o ISS, 10% das vagas de ERPI são disponibilizadas para esse organismo (reserva de vagas cativas).

Dispõe também de um leque de viaturas, para o apoio às diversas respostas sociais, entre elas 4 viaturas ligeiras de transporte de utentes, 3 viaturas de serviço de apoio ao domicílio, e ainda, no apoio às tarefas agrícolas, uma carrinha de “caixa aberta” e um trator.

2.4 Recursos Financeiros

As principais fontes de receita da MISERICÓRDIA são as provenientes da mensalidade dos utentes, participações financeiras do Instituto da Segurança Social e da Administração Regional de Saúde, pelos serviços prestados nas respostas sociais e cuidados continuados, e ainda as provenientes das quotas dos irmãos.

A Instituição dispõe de significativo património imobiliário, contudo, o património de rendimento é insignificante, pelo que os rendimentos de propriedades não têm expressão nas rubricas de rendimentos.

Por outro lado, as principais despesas da MISERICÓRDIA, centram-se maioritariamente nos Gastos com Pessoal, seguindo-se os Fornecimentos de Serviços Externos e Custo de Mercadorias respetivamente.

2.5 Marcos relevantes na MISERICÓRDIA

2017 – Transição do Sistema de Gestão da Qualidade para ISO 9001:2015.

2016 – Certificação do Sistema de Gestão da Qualidade pela ISO 9001:2008.

2016 – Homenagem aos elementos dos Órgãos Sociais que cessaram funções com destaque para o ex-Provedor Exmo. Senhor José Pedroso Carvalho.

2008 - Celebração de acordo para Cuidados Continuados de Saúde para 55 camas

2005 - Inauguração da Unidade de Saúde

2001 - Reconstrução do antigo Hospital

1994 - Criação de um Centro de Recuperação e Fisioterapia

1991 – Ampliação do Lar de 85 para 120 idosos em Lar e 30 em Centro de Dia

1980 - Restauro da Capela de N^a. S. das Necessidades

07/01/1977 - Aquisição da Quinta das Camélias onde hoje se encontra instalado o novo Lar de Idosos

27/11/1962 - Construção do primeiro Lar de Idosos para 10 utentes



27/06/1909 - Inauguração do Hospital da Beneficência Poiarense

22/03/1899 - Aprovação pelo Governador Cível do Distrito de Coimbra dos estatutos da Irmandade de Nossa Senhora das Necessidades

11/12/1898 - Realizada uma Assembleia Geral dos Irmãos da Confraria do Santíssimo Sacramento em que foi discutido e aprovado o projeto de estatutos da Irmandade de Nossa Senhora das Necessidades de Vila Nova de Poiares.

2.6 Onde a MISERICÓRDIA se diferencia?

A MISERICÓRDIA diferencia-se em diversos pontos, sendo uma Instituição de referência ao nível concelhio e distrital.

Desta forma, apresentamos uma ampla resposta ao nível da terceira idade, uma vez que apoiamos o utente na sua habitação (SAD), passando para uma vertente mais completa mantendo o mesmo no seu meio natural (CD) e dando ainda resposta quando o utente necessita de um apoio mais abrangente, incluindo ao nível habitacional (ERPI). De realçar que, ao contrário do que é prática no setor social, o CD e o SAD dão resposta todos os dias do ano, incluindo fins-de-semana e feriados.

Simultaneamente encontram-se ao dispor da população serviços Reabilitação (Fisioterapia), bem como apoio de retaguarda hospitalar (UCC).

Ainda na perspetiva de solidariedade, é dado apoio alimentar à população carenciada do concelho (Cantina Social/POAPMC), tornando ainda mais vasta a sua área de intervenção.

Além disso, a MISERICÓRDIA diferencia-se ainda pelos seus espaços amplos e abrangentes, com possibilidade de dinamizar diversas atividades ao ar livre, onde está também implementado um circuito de manutenção geriátrico, estrategicamente situados em Vila Nova de Poiares.

Por fim, apresenta um corpo técnico multidisciplinar das mais diversas áreas, abrangendo o utente numa vertente bio-psico-social.



3 Análise Estratégica

Dentro das entidades da Economia Social, a estratégia foca-se, pois, na criação de valor social para os seus clientes. Só há criação de valor social, se à oferta de serviços corresponder uma efetiva procura. Neste âmbito, é, com efeito, premente que há consciência da importância de pensar estrategicamente a organização. Pensar estrategicamente mais não é, assim, do que definir objetivos, mensurar desempenhos e publicitar resultados. Para tal, é importante que, em articulação plena, se conheça cabalmente a organização (interna e externamente), que se defina e dê a conhecer a missão e a visão da mesma, que se pensem, concretizem objetivos, implementados através de estratégias acertadas, para que, no final, após a sua mensuração, possamos ter a certeza de que fizemos o que era importante e necessário tendo em conta as necessidades das partes interessadas. Enfim, trata-se, em boa verdade, de um ciclo de aprendizagem contínua.

3.1 Análise SWOT

A análise SWOT é uma ferramenta de gestão muito utilizada para o diagnóstico estratégico do ambiente interno e externo. O termo SWOT é composto pelas iniciais das seguintes palavras em língua Inglesa: Strengths (Pontos Fortes), Weaknesses (Pontos Fracos), Opportunities (Oportunidades) e Threats (Ameaças). É através da análise SWOT que se determinam estratégias de intervenção conjugando os 4 critérios abordados.

A MISERICÓRDIA elaborou a sua análise SWOT, mas por motivos compreensíveis, a mesma não será parte integrante deste documento, mas como anexo físico na posse da Mesa Administrativa.

4 Formulação da Estratégica

4.1 Missão, Visão, Valores

MISSÃO

Do projeto inicial até aos dias de hoje mantém-se o desejo de ajudar quem mais necessita, sendo a principal missão desta Instituição prestar serviços de qualidade aos seus Utentes e Comunidade em geral, na área social e de saúde, assegurando o desenvolvimento profissional dos seus colaboradores.



VISÃO

Neste sentido, pretende-se que a Instituição seja reconhecida pela excelência, no âmbito dos serviços prestados aos seus Utente e Comunidade em geral.

VALORES

- Ética Profissional e respeito pela pessoa e dignidade humanas;
- Rigor e responsabilidade social;
- Igualdade de oportunidade e justiça social;
- Solidariedade;
- Prioridade aos mais vulneráveis;
- Honestidade;
- Criatividade e Inovação;
- Trabalho em equipa e transparência;
- Confidencialidade e privacidade;
- Qualidade.

4.2 Política da Qualidade

A Mesa Administrativa da Irmandade Nossa Senhora das Necessidades da Santa Casa da Misericórdia de Vila Nova de Poiares, assume o seu comprometimento em:

1. Prestar serviços enquadrados na atividade da Instituição aos seus clientes e outras partes interessadas, promovendo a sua satisfação;
2. Proporcionar formação aos colaboradores, de forma a assegurar a qualidade na prestação dos serviços;
3. Investir na promoção e otimização dos seus recursos, garantindo a sustentabilidade da Instituição, com responsabilidade social;
4. Cumprir os requisitos legais e estatutários aplicados à atividade prestada pela Instituição;
5. Promover o seu Sistema de Gestão da Qualidade, envolvendo as partes interessadas no processo de melhoria contínua.



[Handwritten signature]

5 Aplicação da metodologia BSC – *Balanced Scorecard*

Os objetivos estratégicos de uma organização são atingidos quando a gestão de topo é capaz de difundir uma visão comum e induzir ações relevantes para se atingir o sucesso organizacional. O BSC integra as ações Estratégicas, Operacionais e Organizacionais, estabelecendo um processo estruturado para a criação de medidas adequadas e objetivos em todos os níveis, possibilitando a integração entre os grupos de ações e garantindo o alinhamento de toda a organização. O BSC age nesse grupo de ações criando a interação e permitindo o controle para um melhor entendimento e processamento das informações mais relevantes.

O BSC veio inovar a gestão quando juntou indicadores de desempenho futuro, focados estrategicamente nas 4 perspectivas: Clientes; Processos; Aprendizagem e Inovação; Financeira. A definição e integração dos objetivos e das iniciativas dessas quatro perspectivas constituem os pilares do sistema BSC, que devem ser ligados ao pensamento estratégico da organização.

A garantia da sustentabilidade da **MISERICÓRDIA** é o principal objetivo estratégico a querer ser alcançado.

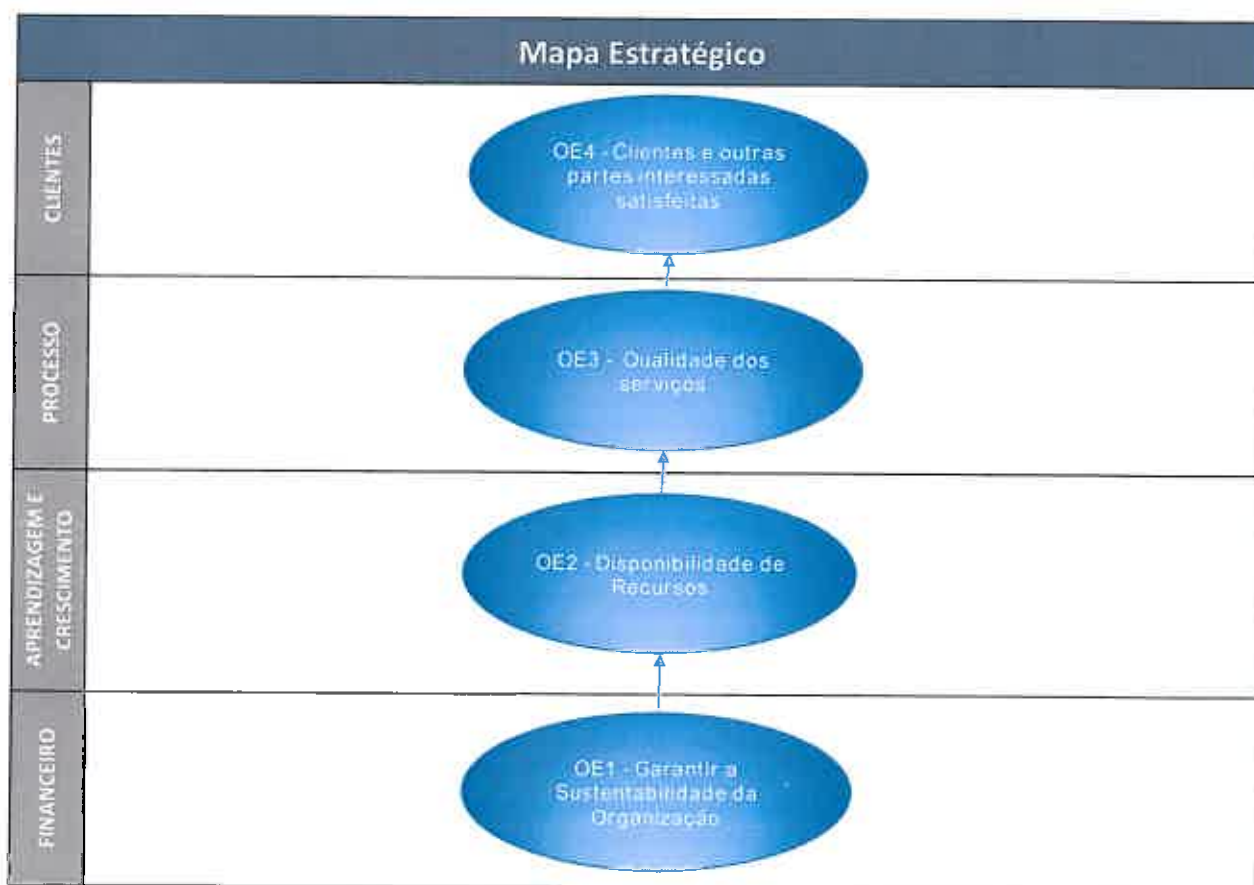


Figura 1 – Mapa Estratégico



[Handwritten signatures and initials in blue ink]

Numa atual rede de concorrência social, a **MISERICÓRDIA**, não é mais do que uma organização social com gestão empresarial mas sem finalidade lucrativa. Assim, deverá adotar mecanismos e estratégias empresariais, nomeadamente na definição da sua posição de mercado e visibilidade.

Os objetivos operacionais resultam do desdobramento dos estratégicos, de modo a facilitar a definição de ações concretas que visem o alcance dos mesmos, e por conseguinte, a eficácia da estratégia. Para estes 4 Objetivos Estratégicos serão definidos indicadores e metas por forma a facilitar a sua monitorização e acompanhamento com recurso à metodologia do BSC – *Balanced Scorecard*.

No plano operacional, a concretização destes objetivos alicerça-se num plano de ações que abrangem os diferentes aspetos de gestão das atividades da **MISERICÓRDIA**.

6 Plano de Ação/ Atividades

OE1: Garantir a sustentabilidade da instituição		
Objetivo Operacional	Ação	Recursos
Controlar orçamento	Identificar indicadores de controlo de custos em sede de mapa de objetivos mensal, trimestral e anual, nomeadamente:	-
	Consumo de água	-
	Consumo de eletricidade	-
	Consumo de gás	-
	Consumo produtos lavandaria	-
	Consumo produtos limpeza	-
	Consumo combustíveis	-
Reduzir gastos	Realizar candidaturas a projetos de apoio	-
	Continuar a consolidar a implementação das atividades da Comissão de Avaliação de Propostas.	-
	Continuar a rentabilização do terreno agrícola	-
	Aprofundar o Estudo das Capitações	-
	Rentabilizar o software CARTRACK.	-
	Reestruturar o fornecimento de água engarrafada aos colaboradores, acabando com o consumo de garrafas de água de 1,5lt.	-
	Análise de alternativas para rentabilizar as Festas	-
Aumentar receita	Apelar à Responsabilidade Social das empresas, através de apoios.	-
	Nomeação de equipe para pesquisa ativa de candidaturas a fundos /apoios	-



[Handwritten signatures and initials in blue ink]

OE2: Disponibilidade de recursos		
Objetivo Operacional	Ação	Recursos
Requalificação das Infraestruturas da Quinta das Camélias	UNIDADE DE MEDICINA FÍSICA E DE REABILITAÇÃO	
	a) Construção de Nova Unidade de Medicina Física e Reabilitação (MFR), Lavandaria e criação de 13 quartos na ERPI.	1.246.101,86 €
	a) Equipamentos para os serviços da Unidade de MFR	24.200,00 €
	a) Mobiliário para quartos e sala ERPI	21.400,00 €
	ESTRUTURA RESIDENCIAL PARA IDOSOS	
	b) Modernização de ERPI - Quinta das Camélias (Projeto de requalificação energética)	362.595,80 €
	b) Equipamento de Lavandaria	83.055,75 €
	b) Equipamento de chamada de quartos (ERPI)	32.055,07 €
	Continuação da substituição do mobiliário do quartos de ERPI (substituição antigo)	27.000,00 €
	Instalação de iluminação economizadora - LED	45.864,00 €
	Continuação de substituição da canalização das AQS	30.000,00 €
	Requalificação dos quadros elétricos e ligação ao gerador (continuo)	10.000,00 €
	Conclusão do circuito de manutenção e aquisição equipamento	25.000,00 €
	Instalação de Bomba submersível para o furo artesiano	3.000,00 €
	Aquisição de equipamento diverso para cozinha (continuo)	15.000,00 €
	Aquisição de viatura ligeira (monovolume)	25.000,00 €
	Aquisição viatura adaptada ao transporte de utentes - necessidades especiais	40.000,00 €
	Instalação de 2 Depósito de AQS, e desinstalação dos antigos	10.000,00 €
	Aquisição de televisores	2.500,00 €
	Colocação de campainha no portão lateral de acesso ao armazém.	1.000,00 €
	Delimitação e marcação da zona de estacionamento lateral e colocar saibro no estacionamento nas traseiras	2.500,00 €
	Melhoramento no espaço exterior coberto, contíguo ao salão novo	500,00 €
	Remodelação do bar do Lar	1.500,00 €
Requalificação das infraestruturas da Unidade de Cuidados Continuados (UCC)	Conclusão de ligação do gerador ao quadro elétrico	25.000,00 €
	Aquisição de rampas de oxigénio e ar medicinal	5.000,00 €
	Instalação de 2 Depósito de AQS, e desinstalação dos antigos	10.000,00 €
	Requalificação dos anexos, com mais-valia à criação de armazém geral	1.000,00 €
	Fechar a receção e chaveiro, para que fique menos exposta e vulnerável à entrada de terceiros.	8.000,00 €
	Construção de um elevador até ao 2º piso, apto para transporte de macas	42.000,00 €
Requalificação das Infraestruturas da Capela e Arraial	Reparação do soalho da Capela	5.000,00 €
	Requalificação e ampliação do Palco e infraestruturas sanitárias	10.000,00 €
a) Execução Projeto Alterações de Lar, Fisioterapia e Lavandaria		TOTAL - OE2
b) Execução condicionada a aprovação de candidatura à CCDRC		2.114.272,48 €



[Handwritten signature]

OE3: Qualidade dos Serviços		
Objetivo Operacional	Ação	Recursos
Promover a melhoria generalizada dos serviços	Assegurar a existência dos serviços de:	-
	Consultoria da Qualidade	-
	Consultoria de Segurança Alimentar	-
	Segurança no Trabalho	-
	Saúde no Trabalho	-
	Controlo de Pragas	-
	Consolidar a transferência dos serviços de contabilidade para a secretaria.	-
	Centralização da gestão da manutenção operacional no recém recrutamento de um técnico de manutenção.	-
	Necessidade de contratualizar um colaborador para os serviços administrativos	-
	Início de prática de combustagem na UCC, para transformação dos resíduos vegetais em fertilizante orgânico para consumo próprio nos canteiros da UCC	-
	Manutenção da Certificação do Sistema de Gestão da Qualidade.	-
Manter reconhecimento externo da Instituição	Divulgação e promoção dos serviços prestados.	-
	Organização de Jornadas Multidisciplinares da Misericórdia de Vila Nova de Poiares, com enfoque nos cuidados de saúde realizados na Instituição.	-
OE4: Clientes e outras partes interessadas satisfeitas		
Objetivo Operacional	Ação	Recursos
Promover a satisfação da comunidade	Realização da Festa Anual da Padroeira	-
	Continuar com a divulgação do projeto de voluntariado	-
	Melhoramento das instalações sanitárias no recinto das Festas	-
	Aumento do palco principal das Festas da NSN	-
Promover a satisfação dos clientes	Estudo sobre o grau de satisfação dos utentes de apoio domiciliário face às refeições fornecidas.	-
	Aumento do apoio prestado no serviço de apoio domiciliário: visita domiciliária por uma técnica superior com regularidade, com intuito de um maior acompanhamento dos utentes deste serviço, bem como da satisfação de necessidades fáceis de realizar por este serviço (ex.º psicologia, animação, serviço social, entre outros).	-
	Círculo de manutenção geriátrico	-
	Partilha de recursos humanos com outras IPSS ou com o Município para promoção de atividades direcionadas aos utentes de ERPI e CD	-
	Estabelecer novas parcerias com Escolas Superiores que tenham cursos de animação Sociocultural para integração de possíveis estágios curriculares na Instituição.	-
		-
Promover a motivação e satisfação dos colaboradores	Continuar a promover formação preferencialmente financiada aos colaboradores	-
	Criação do dia do colaborador/idoso/comunidade	-
	Promoção de estágios e outras medidas ativas de emprego	-
	Formação em gestão e organização do tempo e em técnicas de apoio à gestão	-



A MISERICÓRDIA apresenta no Objetivo Estratégico dois (OE2) discriminados, os montantes previstos em obras, equipamento básico e social, para a Quinta das Camélias, Unidade de Cuidados Continuados e Capela e Arraial, prevendo investimentos no valor total de 2.114.272,48 €, conforme o seguinte quadro:

Previsão Investimentos s/ efeito cálculo de Amortizações para 2019	Valor de Investimentos		
a) Invest. Unid Medicina Física e Reabilitação		1.291.701,86	
b) Invest. Candidatura ERPI - Quinta das Camélias		477.706,62	
c) Invest Elevador - UCC		42.000,00	1.811.408,48
Investimentos na Quinta das Camélias			
Instalações - Edifícios e Out Construções	106.364,00		
Equipamento Básico	38.000,00		
Equipamento de Transporte	65.000,00		
Equip. Administrativo e Mobiliário	29.500,00	238.864,00	
Investimentos na UCC			
Instalações - Edifícios e Out Construções	9.000,00		
Equipamento Básico	40.000,00	49.000,00	
Investimentos Capela e Arraial			
Instalações - Edifícios e Out Construções		15.000,00	302.864,00
Somas			2.114.272,48

Resultante da Conta de Exploração Previsional e Orçamento de Investimento e Desinvestimento é apresentado o seguinte:

Conta de Exploração Previsional para 2019	
Rendimentos	2.992.207,18 €
Gastos	2.948.466,44 €
Resultado Líquido do Exercício	43.740,74 €

Ao Resultado Líquido do Exercício obtido, acresce o apuramento das Amortizações Previsionais para 2019 no valor de 137.575,22 €, resultando da soma, um **Cash-Flow Líquido no valor de 181.315,96 €**.

7 Anexo

- Orçamento e Contas de Exploração Previsional para 2019



[Handwritten signature]

**IRMANDADE DE NOSSA SENHORA DAS NECESSIDADES
DA
SANTA CASA DA MISERICÓRDIA DE VILA NOVA DE POIARES**

Quinta das Camélias - Vila Nova de Poiares

ASSEMBLEIA GERAL

**Orçamento e Conta de Exploração
Previsional**

EXERCÍCIO DE 2019

Quinta das Camélias, 2018-11-25

**IRMANDADE DE NOSSA SENHORA DAS NECESSIDADES
SANTA CASA DA MISERICÓRDIA DE VILA NOVA DE POIARES**

Quinta das Camélias - Vila Nova de Poiares

ORÇAMENTO E CONTA EXPLORAÇÃO PREVISIONAL - 2019

Índice

	Pág.
Memória Descritiva	1
Mapas de Cálculos Auxiliares	
. Rendimentos Previsionais - UCC	4
. Gastos com o Pessoal	5
. Depreciações de Ativos Fixos Tangíveis	9
Orçamento Previsional	14
. Demonstração de Resultados Previsionais	15
. Rendimentos Previsionais	16
. CMVMC Previsionais	17
. Fornecimentos e Serviços Externos Previsionais	18
. Gastos com Pessoal Previsionais	19
. Outros Gastos Previsionais	20
. Gastos Previsionais Depreciações e Amortizações	21
. Gastos e Perdas de Financiamentos	22
Quadro comparativo orçamentos 2018 / 2019	23

**IRMANDADE DE NOSSA SENHORA DAS NECESSIDADES
SANTA CASA DA MISERICÓRDIA DE VILA NOVA DE POIARES**

Memória Descritiva – Orçamento 2019

UNIDADE QUINTA DAS CAMÉLIAS:

RENDIMENTOS:

Composição das Valências:

☐ Lar	110	utentes	
☐ Centro de Dia	15	"	
☐ Apoio Domiciliário	25	"	
☐ Fisioterapia / Reabilitação	60	"	média / dia
☐ Cantina Social	11/50	"	

A taxa de ocupação para as valências Lar, Apoio Domiciliário e Centro de Dia é considerada a 100 %.

Os Subsídios à Exploração para as valências de Lar, Centro de Dia e Apoio Domiciliário, a receber do Instituto de Solidariedade e Segurança Social, foram considerados valores sem revisão, relativamente aos valores atuais de Setembro 2018.

Para as restantes rubricas, considerou-se reajustes necessários de acordo com o controlo orçamental

GASTOS:

Sobre a principal rubrica de gastos, com o Pessoal, foram calculados sobre o actual quadro de pessoal, composto por 83 funcionárias (os).

Não se conhecendo à data o valor da atualização do Salário Mínimo Nacional, estimou-se uma atualização para 600,00€.

No universo dos trabalhadores na Unidade da Quinta das Camélias, serão 35 que perfaz um valor anual de 8.979,60€.

Em consequência destas revisões, estima-se ainda reajustes nos restantes trabalhadores, num montante de 18.035,64 €

Para as restantes rubricas de gastos, procedemos aos necessários reajustes de acordo com o controle orçamental de 2018.

A previsão do cálculo de Amortizações e Reintegrações para o ano 2018, é a seguinte:

Sobre o Imobilizado Acumulado decorrente do ano de 2017	50.400,95
Sobre os Investimentos realizados no ano de 2018	4.650,45
Sobre a previsão de Investimentos a realizar 2019	33.563,70
Valor total	88.615,10

UNIDADE DE CUIDADOS CONTINUADOS DE SAÚDE:

RENDIMENTOS:

Composição de Valências:

Unidade de Longa Duração e Manutenção 55 Camas

A taxa de ocupação para a valência de Unidade de Longa Duração e Manutenção é considerada a 100%.

Os Subsídios à Exploração a receber do Instituto de Solidariedade e Segurança Social, ARS e ADSE, foram considerados valores sem revisão, relativamente aos valores atuais de Setembro 2018.

Para as restantes rubricas, considerou-se reajustes necessários de acordo com o controlo orçamental.

GASTOS:

Sobre a principal rubrica de gastos, com o Pessoal, foram calculados sobre o atual quadro de pessoal, composto por 50 funcionárias (os).

Não se conhecendo à data o valor da atualização do Salário Mínimo Nacional, estimou-se uma atualização para 600 €.

No universo dos trabalhadores da Unidade de Cuidados Continuados, serão 13 que perfaz um valor de 3.029,60 €.

Em consequência destas revisões, estima-se ainda reajustes nos restantes trabalhadores, num montante de 14301,98€.



Para manter a permanência de 2 técnicos de enfermagem 24 horas por dia, mais 2 no período das 8 às 16 horas, o que perfaz 23.360 horas/ ano, atendendo aos atuais técnicos com contrato por conta de outrem, é ainda necessário a contratação de 8.576 horas, perfazendo o valor de 71.352,32 €.

Considerou-se para as restantes rubricas de gastos, os necessários reajustes de acordo com o controle orçamental.

A previsão do cálculo de Amortizações e Reintegrações para o ano 2018, é a seguinte:

Sobre o Imobilizado acumulado decorrente do ano de 2017	39.798,16
Sobre os Investimentos realizados no ano de 2018	2.047,96
Sobre a previsão de Investimentos a realizar 2019	7.114,00
Valor total	48.960,12

UNIDADE DE CUIDADOS CONTINUADOS DE SAÚDE

CALCULO AUXILIAR DE RECEITA - Prev. 2019

Acordo com a ARS / Seg.Social:

55 Camas Longa Duração e Manutenção

55	365	49,24 €	1,00	988.493,00 a)
----	-----	---------	------	---------------

Comparticipação da ARS para medicamentos:

55	365	10,06 €	1,00	201.954,50
----	-----	---------	------	------------

Comparticipação para reembolso de custo de fraldas:

55	365	1,25 €	1,00	25.093,75
----	-----	--------	------	-----------

RENDIMENTO TOTAL

1.215.541,25

a)

<i>Comparticipação de Utentes</i>	<i>29,85%</i>	<i>295.102,50</i>
<i>Comparticipação C.R.S.S.</i>	<i>32,13%</i>	<i>317.586,50</i>
<i>Compart. ARS/ADSE</i>	<i>38,02%</i>	<i>375.804,00</i>
TOTAL	100%	988.493,00

CALCULO CUSTOS DE PESSOAL - Prev. 2019

PESSOAL DE QUADRO

LAR - Quinta das Camélias

Folha de Pessoal actual (Setembro 2018)		1.098.739,50
Estimativa atualização S.M (580-600) = 641,40 x 14	8.979,60	
Reajuste de outros vencimentos conseq. Alteração SM = (1.288,26 x 14)	18.035,64	
Encargos Seg. Social e Seg AT: (8.979,60 + 18.035,64 x (0,223 + 0,00914)	6.271,32	33.286,56
		1.132.026,06
Dedução absentismo 1,65 %		-18.678,43
Soma		1.113.347,63

U C C

Folha de Pessoal actual (Setembro 2018)		655.692,62
Estimativa atualização S.M (580-600) = 216,14 x 14	3.029,60	
Reajuste de outros vencimentos conseq. Alteração SM = (1.021,57 x 14)	14.301,98	
Encargos Seg. Social e Seg AT (3.029,60 + 14.301,98) x (0,223 + 0,00914)	4.023,35	21.354,93
		677.047,55
Dedução absentismo 1,65 %		-11.171,28
Soma		665.876,27

GASTO TOTAL COM PESSOAL DE QUADROS

1.779.223,90

PESSOAL EM REGIME DE INDEPENDENTE

LAR:

Médico	10.523,60	
Enfermeiros	17.735,90	28.259,50

U C C

Médico	18.035,00	
Enfermeiros 8.576 h x 8,32	71.352,32	
		89.387,32

1.896.870,72

RESUMO CUSTO TOTAL PESSOAL	Valor	% do C.C.
Lar: Total Pessoal de Quadro + Trab. Independentes	1.141.607,13	60,18%
UCC: Total Pessoal de Quadro + Trab.Independentes	755.263,59	39,82%
Valor Global Massa Salarial	1.896.870,72	100,00%

Folha Pessoal - Setembro 2018										IRMANDADE N. S.ª DAS NECESSIDADES									
a	b	c	d	e	f	g	h	i	j	k	l	m	n	o	p	q	r	s	t
Dep. / Categoria	Nome	Venc.	Diária	Subsid.	Subtotal	Subtotal	Subtotal	Subtotal	Subtotal	Subtotal	Subtotal	Subtotal	Subtotal	Subtotal	Subtotal	Subtotal	Subtotal	Subtotal	Subtotal
1000 Dep.Origens Diversas																			
Subtotal Dep.Orig.Divers.																			
2000 Dep.Secundário																			
Escriturário Princ.	86 Maria M. Pina Gil	712,00	63,00	13,00	790,00	790,00	790,00	790,00	790,00	790,00	790,00	790,00	790,00	790,00	790,00	790,00	790,00	790,00	790,00
Contab	197 Miguel Ângela M Sousa	907,00	21,00	174,70	1.102,70	1.102,70	1.102,70	1.102,70	1.102,70	1.102,70	1.102,70	1.102,70	1.102,70	1.102,70	1.102,70	1.102,70	1.102,70	1.102,70	1.102,70
Subtotal Dep. Secet.		1.619,00	84,00	186,70	1.892,70	1.892,70	1.892,70	1.892,70	1.892,70	1.892,70	1.892,70	1.892,70	1.892,70	1.892,70	1.892,70	1.892,70	1.892,70	1.892,70	1.892,70
3000 Dep.Medico Enfermagem																			
Médico (Trat Indup)																			
Enfermeira	234 Ana Luisa Simões Lopes	956,00			956,00	956,00	956,00	956,00	956,00	956,00	956,00	956,00	956,00	956,00	956,00	956,00	956,00	956,00	956,00
	260 Josefina Rodrigues	956,00			956,00	956,00	956,00	956,00	956,00	956,00	956,00	956,00	956,00	956,00	956,00	956,00	956,00	956,00	956,00
Psicologa	205 Ana Filipa Rosa Santos	1.055,00	10,50		1.065,50	1.065,50	1.065,50	1.065,50	1.065,50	1.065,50	1.065,50	1.065,50	1.065,50	1.065,50	1.065,50	1.065,50	1.065,50	1.065,50	1.065,50
	290 Beatriz Fátima Ferreira	956,00			956,00	956,00	956,00	956,00	956,00	956,00	956,00	956,00	956,00	956,00	956,00	956,00	956,00	956,00	956,00
Subtotal		3.923,00	10,50	0,00	3.933,50	3.933,50	3.933,50	3.933,50	3.933,50	3.933,50	3.933,50	3.933,50	3.933,50	3.933,50	3.933,50	3.933,50	3.933,50	3.933,50	3.933,50
Pessoal Fisioterapia																			
Médico Fisica - (1/2 Tempo)	95 Dra.M. Celeste Gonçalves	467,50			467,50	467,50	467,50	467,50	467,50	467,50	467,50	467,50	467,50	467,50	467,50	467,50	467,50	467,50	467,50
Fisioterapia	98 Ana Clara Ramos Ramos	857,00	63,00		920,00	920,00	920,00	920,00	920,00	920,00	920,00	920,00	920,00	920,00	920,00	920,00	920,00	920,00	920,00
Fisioterapia	267 Diogo Gomes	956,00			956,00	956,00	956,00	956,00	956,00	956,00	956,00	956,00	956,00	956,00	956,00	956,00	956,00	956,00	956,00
Fisioterapia	176 Mariana Sofia Troia	1.120,00	42,00	25,00	1.187,00	1.187,00	1.187,00	1.187,00	1.187,00	1.187,00	1.187,00	1.187,00	1.187,00	1.187,00	1.187,00	1.187,00	1.187,00	1.187,00	1.187,00
	160 Vanda Sofia Graça	1.120,00	42,00		1.187,00	1.187,00	1.187,00	1.187,00	1.187,00	1.187,00	1.187,00	1.187,00	1.187,00	1.187,00	1.187,00	1.187,00	1.187,00	1.187,00	1.187,00
Aud.Tec. Fisioterapia	29 Maria Carmo Tavares	868,00	105,00		973,00	973,00	973,00	973,00	973,00	973,00	973,00	973,00	973,00	973,00	973,00	973,00	973,00	973,00	973,00
	81 Carmen Queiroz	612,00	84,00		696,00	696,00	696,00	696,00	696,00	696,00	696,00	696,00	696,00	696,00	696,00	696,00	696,00	696,00	696,00
	84 M. Eliabete C. Tavares	668,00	84,00		752,00	752,00	752,00	752,00	752,00	752,00	752,00	752,00	752,00	752,00	752,00	752,00	752,00	752,00	752,00
	297 Cátia Filipa Pereira Monteiro	937,00			937,00	937,00	937,00	937,00	937,00	937,00	937,00	937,00	937,00	937,00	937,00	937,00	937,00	937,00	937,00
Subtotal		7.395,50	420,00	25,00	7.840,50	7.840,50	7.840,50	7.840,50	7.840,50	7.840,50	7.840,50	7.840,50	7.840,50	7.840,50	7.840,50	7.840,50	7.840,50	7.840,50	7.840,50
Subtotal Dep.Med. Enf.		11.318,50	490,50	25,00	11.834,00	11.834,00	11.834,00	11.834,00	11.834,00	11.834,00	11.834,00	11.834,00	11.834,00	11.834,00	11.834,00	11.834,00	11.834,00	11.834,00	11.834,00
4000 Dep.Serv.Tec.Sociais																			
Tec. Sup. Social																			
Animadora	166 Eunice Raquel S Santos	1.095,00	42,00		1.137,00	1.137,00	1.137,00	1.137,00	1.137,00	1.137,00	1.137,00	1.137,00	1.137,00	1.137,00	1.137,00	1.137,00	1.137,00	1.137,00	1.137,00
	176 Diana Sofia S. Ferreira	1.120,00	21,00	25,00	1.166,00	1.166,00	1.166,00	1.166,00	1.166,00	1.166,00	1.166,00	1.166,00	1.166,00	1.166,00	1.166,00	1.166,00	1.166,00	1.166,00	1.166,00
	129 Ana Lucia L. Alexandre	764,00	42,00	66,00	872,00	872,00	872,00	872,00	872,00	872,00	872,00	872,00	872,00	872,00	872,00	872,00	872,00	872,00	872,00
	176 Sonia Patrícia Baptista	764,00	21,00		785,00	785,00	785,00	785,00	785,00	785,00	785,00	785,00	785,00	785,00	785,00	785,00	785,00	785,00	785,00
Psicologa (1/2 Venc.)	196 Neice Isabel M P Morais	560,00	10,50	12,50	583,00	583,00	583,00	583,00	583,00	583,00	583,00	583,00	583,00	583,00	583,00	583,00	583,00	583,00	583,00
Dietista (3/5 Venc.)	244 Joana Carolina Carvalho Pereira	575,60			575,60	575,60	575,60	575,60	575,60	575,60	575,60	575,60	575,60	575,60	575,60	575,60	575,60	575,60	575,60
Cabeleireira	271 Maria Regina Jeronimo	313,00			313,00	313,00	313,00	313,00	313,00	313,00	313,00	313,00	313,00	313,00	313,00	313,00	313,00	313,00	313,00
Electricista	279 Bruno Miguel Ribeiro	626,00	312,50		938,50	938,50	938,50	938,50	938,50	938,50	938,50	938,50	938,50	938,50	938,50	938,50	938,50	938,50	938,50
Subtotal Dep. S.T. Soc.		5.775,60	136,50	416,00	6.328,10	6.328,10	6.328,10	6.328,10	6.328,10	6.328,10	6.328,10	6.328,10	6.328,10	6.328,10	6.328,10	6.328,10	6.328,10	6.328,10	6.328,10
5000 Dep. Cozinha / Retat.																			
Ajud. Cozinha	70 Paula Irene J. Carvalho (Bairr Prolat)	0,00	0,00		0,00	0,00	0,00	0,00	0,00	0,00	0,00	0,00	0,00	0,00	0,00	0,00	0,00	0,00	0,00
Cozinheira 13	69 M. Conc. Campos	565,00	105,00	46,00	716,00	716,00	716,00	716,00	716,00	716,00	716,00	716,00	716,00	716,00	716,00	716,00	716,00	716,00	716,00
	90 Lucinda Maria O Soares	592,00	63,00		655,00	655,00	655,00	655,00	655,00	655,00	655,00	655,00	655,00	655,00	655,00	655,00	655,00	655,00	655,00
Subtotal Dep. Cozinha		1.157,00	168,00	46,00	1.371,00	1.371,00	1.371,00	1.371,00	1.371,00	1.371,00	1.371,00	1.371,00	1.371,00	1.371,00	1.371,00	1.371,00	1.371,00	1.371,00	1.371,00
6000 Dep. Ajud. Lar																			
Ajud. de Lar	21 Fernanda C. Rodrigues	712,00	105,00		817,00	817,00	817,00	817,00	817,00	817,00	817,00	817,00	817,00	817,00	817,00	817,00	817,00	817,00	817,00
Enorg. Econ. Serv. Geral	69 M. Fernanda R. Pires	626,00	105,00	50,70	781,70	781,70	781,70	781,70	781,70	781,70	781,70	781,70	781,70	781,70	781,70	781,70	781,70	781,70	781,70
	19 M. Manuela D. Simões	626,00	105,00		731,00	731,00	731,00	731,00	731,00	731,00	731,00	731,00	731,00	731,00	731,00	731,00	731,00	731,00	731,00
	49 Rosa Maria R. Almeida	626,00	105,00	0,00	731,00	731,00	731,00	731,00	731,00	731,00	731,00	731,00	731,00	731,00	731,00	731,00	731,00	731,00	731,00
	59 Maria Isabel J. Rodrig	626,00	105,00	50,70	781,70	781,70	781,70	781,70	781,70	781,70	781,70	781,70	781,70	781,70	781,70	781,70	781,70	781,70	781,70
	54 Anabela Lopes S. Silva	626,00	105,00	68,20	799,20	799,20	799,20	799,20	799,20	799,20	799,20	799,20	799,20	799,20	799,20	799,20	799,20	799,20	799,20
	71 M. Adelaide G. Costa	626,00	105,00	207,20	938,20	938,20	938,20	938,20	938,20	938,20	938,20	938,20	938,20	938,20	938,20	938,20	938,20	938,20	938,20
	51 Maria Eduarda G. Henriques	626,00	105,00	207,20	938,20	938,20	938,20	938,20	938,20	938,20	938,20	938,20	938,20	938,20	938,20	938,20	938,20	938,20	938,20
	50 Maria Conc. Rosa	626,00	105,00		731,00	731,00	731,00	731,00	731,00	731,00	731,00	731,00	731,00	731,00	731,00	731,00	731,00	731,00	731,00
	103 Maria Isabel Lopes Alves	626,00	63,00	118,20	807,20	807,20	807,20	807,20	807,20	807,20	807,20	807,20	807,20	807,20	807,20	807,20	807,20	807,20	807,20
	102 Rosa M.J. Fernandes	626,00	63,00		689,00	689,00	689,00	689,00	689,00	689,00	689,00	689,00	689,00	689,00	689,00	689,00	689,00	689,00	689,00

[illegible]

[illegible]



CALCULO AMORTIZAÇÕES - Prev. 2019

LAR - Quinta das Camélias


Decorrentes do exercício de 2017	50.400,95	
De Investimentos corrente ano 2018	4.650,45	
De Investimentos Prev. ano 2019	<u>33.563,70</u>	
Previsão Custo Total Amortizações Lar		88.615,10

Unidade de Cuidados Continuados de Saude

Decorrentes do exercício de 2017	39.798,16	
De Investimentos corrente ano 2018	2.047,96	
De Investimentos Prev. ano 2019	<u>7.114,00</u>	
Previsão Custo Total Amortizações UCC		48.960,12

<i>Custo Total da Instituição</i>	<i>137.575,22</i>
--	--------------------------

PREVISÃO DE INVESTIMENTOS / CALCULO AMORTIZAÇÕES - ANO 2019



	Valor de Investimentos		Tx	Valor Amortiz
Previsão Investimentos s/ efeito calculo de Amortizações para 2019				
a) Invest. Unid Medicina Fisica e Reabilitação	1.291.701,86			
b) Invest. Candidatura ERPI - Quinta das Camélias	477.706,62			
c) Invest Elevador - UCC	42.000,00	1.811.408,48		
Investimentos na Quinta das Camélias				
Instalações - Edifícios e Out Construções	106.364,00		5,00	5.318,20
Equipamento Básico	38.000,00		16,66	6.330,80
Equipamento de Transporte	65.000,00		25,00	16.250,00
Equip. Administrativo e Mobiliário	29.500,00	238.864,00	16,66	4.914,70
Investimentos na UCC				
Instalações - Edifícios e Out Construções	9.000,00		5,00	450,00
Equipamento Básico	40.000,00	49.000,00	16,66	6.664,00
Investimentos Capela e Arraial				
Instalações - Edifícios e Out Construções		15.000,00	5,00	750,00
Somas		2.114.272,48		40.677,70

CALCULO AMORTIZAÇÕES - Prev. 2018

LAR - Quinta das Camélias

	Valor Invest	Tx	Valor Amortiz
Instalações - Edifícios e Out Construções	5.000,00	5,00	250,00
Equipamento Básico	7.490,77	16,66	1.247,96
Equip. Administrativo e Mobiliário	18.922,50	16,66	3.152,49

Unidade de Cuidados Continuados de Saude

Equipamento Básico	12.292,65	16,66	2.047,96
--------------------	-----------	-------	----------

Capela

Restauro de Imagens	5.000,00	0,00	0,00
---------------------	----------	------	------

Previsão Custo Total Amortizações	48.705,92		6.698,41
--	------------------	--	-----------------

Listagem de Valores para Contabilidade

Valores Anuais

200 Qtª das Camélias

3350-909 Vila Nova de Poiares

500997187

Exercício de 2018

Código	Descrição	C.Custo	Contas		Valores a Lançar	
			Débito	Crédito	Débito	Crédito
Amortizações						
	Edifícios e outras construções	662	482	299,28	299,28	
	IMOB.CORP.-ED.O.CON.C/IVA	6422	4382	31.845,36	31.845,36	
	EDIFICIOS OUT.CONST.ADQ.	64220000	43820000	3.510,61	3.510,61	
	IMOB.CORP.-ED.O.C.IVA RED	6422	4382	1.167,98	1.167,98	
	IMOB.CORP.-ED.O.C.IVA NOR	6422	4382	2.118,12	2.118,12	
	EQUIP.BAS.IVA DEDUT	6423	4383	5.329,01	5.329,01	
	EQUIP.BASICO ADQ.C/IVA D.	64230000	43830000	398,98	398,98	
	EQUIP.BASICO ADQ.ISENTO	64230000	43830000	240,12	240,12	
	IMOB.CORP.-EQUIP.ADMIN.	6426	4386	294,90	294,90	
	EQUIP.ADMIN. IVA DED.	6426	4386	2.909,72	2.909,72	
	EQUIP.ADMIN.IVA N/DED.	6426	4386	380,12	380,12	
	OUTRAS IMOB.CORPOREAS	6428	4829	633,15	633,15	
	OUT.IMOB.CORP.ADQ.C/IVA D	64280000	48290000	403,54	403,54	
	OUT.IMOB.CORP.IVA DED.NOR	6428	4829	507,77	507,77	
	IMOB.CORP.-FERRAM.UTENSIL	6425	4385	362,29	362,29	
Totais de Amortizações				50.400,95	50.400,95	

Total Geral

50.400,95

50.400,95

Listagem de Valores para Contabilidade

Valores Anuais

201 UCC

3350-909 Vila Nova de Poiares

500997187

Exercicio de 2018



Código	Descrição	C.Custo	Contas		Valores a Lançar	
			Débito	Crédito	Débito	Crédito
Amortizações						
	EDIFICIOS OUT.CONST.ADQ.		64220000	43820000	1.327,11	1.327,11
	Edificio UCC		6218	4318	34.676,93	34.676,93
	EQUIP.BAS.IVA DEDUT		6423	4383	1.207,07	1.207,07
	EQUIP.ADMIN. IVA DED.		6426	4386	959,39	959,39
	EQUIP.ADMIN.IVA ISENTO		6426	4386	327,87	327,87
	FERRAM.UTENS.ADQ.C/IVA D.		64250000	43850000	1.299,79	1.299,79
			Totais de Amortizações		39.798,16	39.798,16

Total Geral

39.798,16

39.798,16

Orçamento 2019									
IRMANDADE DE NOSSA SENHORA DAS NECESSIDADES SANTA CASA DA MISERICÓRDIA DE VILA NOVA DE POIARES									
Rúbricas	Valor Total Instituição		%	LAR Quinta das Camélias		%	UCC Unidade Saúde C. Continuados		
	Valor			Valor			Valor	%	
RENDIMENTOS									
. Vendas									
. Prestações de Serviços	1.255.962,50		42,0%	960.860,00		55,2%	295.102,50	23,6%	
. Subs.Doações Leg Exploração	1.593.328,75		53,2%	658.460,00		37,8%	934.868,75	74,7%	
. Reversões	2.500,00		0,1%	2.500,00		0,1%	0,00	0,0%	
. Out. Rendimentos e Ganhos	137.185,93		4,6%	117.080,00		6,7%	20.105,93	1,6%	
. Juros Divid Out Ganh Financ	3.230,00		0,1%	2.250,00		0,1%	980,00	0,1%	
Total Rendimentos	2.992.207,18		100,0%	1.741.150,00		100,0%	1.251.057,18	100,0%	
GASTOS									
. C.M.C.M.V.	376.790,00		12,8%	172.690,00		10,0%	204.100,00	16,6%	
. Fornec Serv Externos	575.707,32		19,5%	288.095,00		16,7%	287.612,32	23,5%	
. Gastos com Pessoal	1.808.893,90		61,4%	1.129.427,63		65,6%	679.466,27	55,4%	
. Gastos Deprec e Amortização	137.575,22		4,7%	88.615,10		5,1%	48.960,12	4,0%	
. Perdas por Imparidade	0,00		0,0%	0,00		0,0%	0,00	0,0%	
. Outros Gastos e Perdas	47.650,00		1,6%	41.650,00		2,4%	6.000,00	0,5%	
. Gastos e Perdas de Financ.	1.850,00		0,1%	1.500,00		0,1%	350,00	0,0%	
Total Gastos	2.948.466,44		100,0%	1.721.977,73		100,0%	1.226.488,71	100,0%	
RESULTADOS	43.740,74		1,5%	19.172,27		1,1%	24.568,47	2,0%	

IRMANDADE DE NOSSA SENHORA DAS NECESSIDADES

Demonstração de Resultados Previsionais - 2019

Rubricas	Valor Total		Unidade: QUINTA DAS CAMÉLIAS							Unidade Cuidados Continuados			
	Instituição		LAR	C. DIA	A DOMICIL	Cantina Social	FISIOTERAPIA	Total		U.C.C.	C. DIA	A DOMICIL	Total
	Valor	%						Valor	%				
RENDIMENTOS													
. Vendas													
. Prestações de Serviços	1.255.962,50	42,0%	791.680,00	33.640,00	41.830,00	3.960,00	89.750,00	960.860,00	55,2%	295.102,50	0,00	0,00	295.102,50 23,6%
. Subs. Doações Leg Exploração	1.593.328,75	53,2%	535.100,00	20.380,00	78.160,00	24.820,00	0,00	658.460,00	37,8%	934.868,75	0,00	0,00	934.868,75 74,7%
. Reversões	2.500,00	0,1%	2.500,00	0,00	0,00	0,00	0,00	2.500,00	0,1%	0,00	0,00	0,00	0,00 0,0%
. Out. Rendimentos e Ganhos	137.185,93	4,6%	117.080,00	0,00	0,00	0,00	0,00	117.080,00	6,7%	20.105,93	0,00	0,00	20.105,93 1,6%
. Juros Divid Out Ganh Financ	3.230,00	0,1%	2.250,00	0,00	0,00	0,00	0,00	2.250,00	0,1%	980,00	0,00	0,00	980,00 0,1%
Total Rendimentos	2.992.207,18	100,0%	1.448.610,00	54.020,00	119.990,00	28.780,00	89.750,00	1.741.150,00	100,0%	1.251.057,18	0,00	0,00	1.251.057,18 100,0%
GASTOS													
. C.M.C.M.V.	376.790,00	12,8%	147.287,11	5.208,67	11.100,23	4.153,99	4.940,00	172.690,00	10,0%	204.100,00	0,00	0,00	204.100,00 16,6%
. Fornec Serv Externos	575.707,32	19,5%	239.690,61	8.938,28	19.853,84	4.762,01	14.850,26	288.095,00	16,7%	287.612,32	0,00	0,00	287.612,32 23,5%
. Gastos com Pessoal	1.808.893,90	61,4%	939.666,40	35.041,02	77.833,63	18.668,65	58.217,92	1.129.427,63	65,6%	679.466,27	0,00	0,00	679.466,27 55,4%
. Gastos Deprec e Amortização	137.575,22	4,7%	73.726,40	2.749,33	6.106,84	1.464,75	4.567,79	88.615,10	5,1%	48.960,12	0,00	0,00	48.960,12 4,0%
. Perdas por Imparidade	0,00	0,0%	0,00	0,00	0,00	0,00	0,00	0,00	0,0%	0,00	0,00	0,00	0,00 0,0%
. Outros Gastos e Perdas	47.650,00	1,6%	34.652,16	1.292,21	2.870,28	688,45	2.146,91	41.650,00	2,4%	6.000,00	0,00	0,00	6.000,00 0,5%
. Gastos e Perdas de Financ.	1.850,00	0,1%	1.247,98	46,54	103,37	24,79	77,32	1.500,00	0,1%	350,00	0,00	0,00	350,00 0,0%
Total Gastos	2.948.466,44	100,0%	1.436.270,65	53.276,05	117.868,19	29.762,64	84.800,19	1.721.977,73	100,0%	1.226.488,71	0,00	0,00	1.226.488,71 100,0%
RESULTADOS	43.740,74	1,5%	12.339,35	743,95	2.121,81	-982,64	4.949,81	19.172,27	1,1%	24.568,47	0,00	0,00	24.568,47 2,0%
. Resultados	43.740,74	1,5%	12.339,35	743,95	2.121,81	-982,64	4.949,81	19.172,27	1,1%	24.568,47	0,00	0,00	24.568,47 2,0%
. Imparidades do Período	0,00	0,0%	0,00	0,00	0,00	0,00	0,00	0,00	0,0%	0,00	0,00	0,00	0,00 0,0%
. Gastos Deprec e Amortização	137.575,22	4,7%	73.726,40	2.749,33	6.106,84	1.464,75	4.567,79	88.615,10	5,1%	48.960,12	0,00	0,00	48.960,12 4,0%
Cash-Flow Líquido	181.315,96	6,1%	86.065,75	3.493,27	8.228,65	482,11	9.517,60	107.787,37	6,2%	73.528,59	0,00	0,00	73.528,59 5,9%

Rubricas	Valor Total Instituição		Unidade: QUINTA DAS CAMELIAS						Unidade: Cidades Continúas						
	Valor	%	LAR	C. DIA	A DOMICIL	Cantina Social	FISIOTERAPIA	TOTAL		UCC	C. DIA	A DOMICIL	TOTAL		
								Valor	%				Valor	%	
PRESTAÇÕES DE SERVIÇOS															
	697.810,00	23,3%	623.880,00	31.140,00	38.830,00	3.960,00			697.810,00	40,1%				0,00	
	5.000,00	0,2%	5.000,00						5.000,00	0,3%				0,00	
	142.000,00	4,7%	138.500,00	1.000,00	2.500,00			142.000,00	8,2%				0,00	0,00	
	19.500,00	0,7%	17.500,00	1.500,00	500,00			19.500,00	1,1%				0,00	0,00	
	295.102,50	9,9%							295.102,50	23,6%				295.102,50	
	0,00	0,0%							0,00	0,0%				0,00	
	6.800,00	0,2%	6.800,00						6.800,00	0,4%				0,00	0,00
	89.750,00	3,0%					89.750,00		89.750,00	5,3%				0,00	0,00
Total Prestações de Serviços	1.255.962,50	42,0%	791.680,00	33.640,00	41.830,00	3.960,00	89.750,00	960.860,00	55,2%	295.102,50	0,00	0,00	295.102,50	23,6%	
SUBSÍDIOS DOAÇÕES E LEG EXP															
	961.616,50	32,1%	520.670,00	20.380,00	78.160,00	24.820,00			644.030,00	37,0%				317.586,50	25,4%
	602.852,25	20,1%							0,00	0,0%				602.852,25	48,3%
	28.860,00	1,0%	14.430,00						14.430,00	0,8%				14.430,00	1,2%
	0,00	0,0%							0,00	0,0%				0,00	0,00
	0,00	0,0%							0,00	0,0%				0,00	0,00
Total Subsídios Doações e Leg à Expl	1.593.328,75	53,2%	535.100,00	20.380,00	78.160,00	24.820,00	0,00	658.460,00	37,8%	934.868,75	0,00	0,00	934.868,75	74,7%	
REVERSOES															
	2.500,00	0,1%	2.500,00						2.500,00	0,1%				0,00	0,00
Total Reversões	2.500,00	0,1%	2.500,00	0,00	0,00	0,00	0,00	2.500,00	0,1%	0,00	0,00	0,00	0,00	0,00	
OUTROS RENDIMENTOS E GANHOS															
	0,00	0,0%							0,00	0,0%				0,00	0,0%
	11.400,00	0,4%	7.750,00						7.750,00	0,4%				3.650,00	0,3%
	2.850,00	0,1%	2.850,00						2.850,00	0,2%				0,00	0,00
	1.500,00	0,1%	1.500,00						1.500,00	0,1%				0,00	0,00
	49.000,00	1,6%	46.500,00						46.500,00	2,7%				2.500,00	0,2%
	8.000,00	0,3%	5.500,00						5.500,00	0,3%				2.500,00	0,2%
	12.980,00	0,4%	12.980,00						12.980,00	0,7%				0,00	0,0%
	25.000,00	0,8%	25.000,00						25.000,00	1,4%				0,00	0,0%
	18.500,00	0,6%	15.000,00						15.000,00	0,9%				3.500,00	0,3%
	7.955,93	0,3%							7.955,93	0,0%				7.955,93	0,6%
	137.185,93	4,6%	117.080,00	0,00	0,00	0,00	0,00	0,00	117.080,00	6,7%	20.105,93	0,00	0,00	20.105,93	1,6%
Total Outros Rendimentos e Ganhos															
JUROS DIVID OUT GANHOS FINANC															
	3.230,00	0,1%	2.250,00						2.250,00	0,1%				980,00	0,1%
	0,00	0,0%							0,00	0,0%				0,00	0,0%
Total Juros de Divid Out Ganhos Financ	3.230,00	0,1%	2.250,00	0,00	0,00	0,00	0,00	2.250,00	0,1%	980,00	0,00	0,00	980,00	0,1%	
TOTAL	2.992.207,18	100,0%	1.448.610,00	54.020,00	119.990,00	28.780,00	89.750,00	1.741.150,00	100,0%	1.251.057,18	0,00	0,00	1.251.057,18	100,0%	
Porcentagem por centro de custo			83,20	3,10	6,89	1,65	5,15	100,00		100,00	0,00	0,00	100,00		

IRMANDADE DE NOSSA SENHORA DAS NECESSIDADES

CUSTO PREVISIONAIS MERCADORIAS VENDIDAS E MAT. CONSUMIDAS - 2019

Rúbricas	Valor Total Instituição		Custos de Estrutura	Unidade: QUINTA DAS CAMÉLIAS						Unidade Cuidados Continuados			
	Valor	%		LAR	C. DIA	A DOMICIL	Capitina Social	FISIOTERAPIA	Total	U.C.C.	C. DIA	A DOMICIL	Total
Saldo Inicial	0,00	3,19%							0,00				0,00
Mercadorias	0,00	0,00%							0,00				0,00
Matérias Primas													0,00
- Genêros Alimentares	246.000,00	65,29%											
- Mat. Específ. Activ. Agrícola	500,00	0,13%		145.251,22	5.154,17	10.984,09	4.110,52	0,00	165.500,00	80.500,00	0,00	0,00	80.500,00
				500,00					500,00				
SubTotal	246.500,00	65,42%	0,00	145.751,22	5.154,17	10.984,09	4.110,52	0,00	166.000,00	80.500,00	0,00	0,00	80.500,00
Matérias Subsidiárias													
- Medicamentos	76.350,00	20,26%		0,00	0,00	0,00	0,00	0,00		76.350,00	0,00	0,00	76.350,00
- Material Clínico	48.000,00	12,74%		1.097,06	38,93	82,96	31,05	0,00	1.250,00	46.750,00	0,00	0,00	46.750,00
- Material Fisioterapia	4.940,00	1,31%						4.940,00	4.940,00				
- Materiais Diversos	1.000,00	0,27%		438,83	15,57	33,18	12,42	0,00	500,00	500,00	0,00	0,00	500,00
SubTotal	130.290,00	34,58%	0,00	1.535,89	54,50	116,15	43,46	4.940,00	6.690,00	123.600,00	0,00	0,00	123.600,00
SubTotal	0,00	0,00%	0,00	0,00	0,00	0,00	0,00	0,00	0,00	0,00	0,00	0,00	0,00
Saldo Final	0,00	0,00%											0,00
TOTAL	376.790,00	100,00%	0,00	147.287,11	5.208,67	11.100,23	4.153,99	4.940,00	172.690,00	204.100,00	0,00	0,00	204.100,00

	CRITÉRIO						Totais	Unidade: QUINTA DAS CAMÉLIAS					Unidade Cuidados Continuados				
								LAR	C. DIA	A DOMICIL	Capitina Social	FISIOTERAPIA	Total	U.C.C.	C. DIA	A DOMICIL	Total
	X	X	X	X	X	X											
DIRECTOS	X	X	X	X	X	X	376.790,00	147.287,11	5.208,67	11.100,23	4.153,99	4.940,00	172.690,00	204.100,00	0,00	0,00	204.100,00
ESTRUTURA	83,2	3,1	6,9	5,2	1,7	100,0	0,0	0,00	0,00	0,00	0,00	0,00	0,00				
TOTALS							376.790,00	147.287,11	5.208,67	11.100,23	4.153,99	4.940,00	172.690,00	204.100,00	0,00	0,00	204.100,00

Rubricas	Valor Total Instituição		Unidade: QUINTA DAS CAMÉLIAS							Unidade Cuidados Continuados				
	Valor	%	Costos Estrutura	LAR	C. DIA	A DOMICIL	Contina Social	FISIOTERAPIA	Total	Costos Estrutura	U.C.C.	C. DIA	A DOMICIL	Total
622 Serviços Especializados														
6221 Trab Especializados	71.760,00	12,5%	30.500,00						0,00	41.260,00				0,00
6222 Publicidade	750,00	0,1%	500,00						0,00	250,00				0,00
6223 Vigilância	7.710,00	1,3%	6.960,00						0,00	750,00				0,00
6224 Honorários	89.387,32	15,5%	18.035,00						0,00	71.352,32				0,00
6226 Conserv. Reparação	63.100,00	11,0%	39.600,00						0,00	23.500,00				0,00
6227 Serviços Banc	850,00	0,1%	600,00						0,00	250,00				0,00
623 Materiais														
6231 Ferramentas Utens	12.750,00	2,2%	8.500,00						0,00	4.250,00				0,00
6232 Livros e Doc. Técnica	500,00	0,1%	250,00						0,00	250,00				0,00
6233 Mat. Escritório	5.500,00	1,0%	3.500,00						0,00	2.000,00				0,00
6234 Artigos p/ Oferta	1.000,00	0,2%	500,00						0,00	500,00				0,00
6238 Outros Materiais	500,00	0,1%	250,00						0,00	250,00				0,00
624 Energia e Fluidos														
6241 Electricidade	122.800,00	21,3%	76.400,00						0,00	46.400,00				0,00
62421 Combustíveis	11.250,00	2,0%	9.750,00						0,00	1.500,00				0,00
62423 Gaz	19.000,00	3,3%	11.500,00						0,00	7.500,00				0,00
6243 Água	14.250,00	2,5%	8.250,00						0,00	6.000,00				0,00
6248 Out. Fluidos	500,00	0,1%	250,00						0,00	250,00				0,00
625 Deslocações e Estadas														
6251 Desloc. Estadas	2.500,00	0,4%	1.500,00						0,00	1.000,00				0,00
6252 Transp. Utentes	2.000,00	0,3%	1.500,00						0,00	500,00				0,00
626 Serviços Diversos														
6261 Rendas e Alugueres	2.250,00	0,4%	500,00						0,00	1.750,00				0,00
6262 Comunicação	6.250,00	1,1%	3.750,00						0,00	2.500,00				0,00
6.263 Seguros	15.000,00	2,6%	9.500,00						0,00	5.500,00				0,00
6.265 Cont. e Notariado	750,00	0,1%	500,00						0,00	250,00				0,00
6.266 Despesas de Representação	1.350,00	0,2%	1.000,00						0,00	350,00				0,00
6.267 Limpeza, Higiene e Conforto	114.000,00	19,8%	49.500,00						0,00	64.500,00				0,00
6.268 Outros Serviços	10.000,00	1,7%	5.000,00						0,00	5.000,00				0,00
627 Serviços Conexos	0,00	0,0%	0,00						0,00	0,00				0,00
TOTAL	575.707,32	100%	288.095,00	0,00	0,00	0,00	0,00	0,00	0,00	287.612,32	0,00	0,00	0,00	0,00

CRITÉRIO	Unidade: QUINTA DAS CAMÉLIAS						Unidade Cuidados Continuados				
	LAR	C. DIA	A DOMICIL	Contina Social	FISIOTERAPIA	Total	Estrutura	U.C.C.	C. DIA	A DOMICIL	Total
DIRECTOS	0,00	0,00	0,00	0,00	0,00	0,00		0	0	0	0
ESTRUTURA	239.690,61	8.938,28	19.853,84	4.762,01	14.850,26	288.095,00		287.612,32	0,00	0,00	287.612,32
TOTALS	575.707,32	8.938,28	19.853,84	4.762,01	14.850,26	288.095,00		287.612,32	0,00	0,00	287.612,32

Rúbricas	Valor Total Instituição		Unidade: QUINTA DAS CAMÉLIAS							Unidade Cuidados Continuados				
	Valor	%	Custos Estrutura	LAR	C. DIA	A DOMICIL	Capitais Sociais	FISIOTERAPIA	Total	Custos Estrutura	U.C.C.	C. DIA	A DOMICIL	Total
Orgãos Sociais	0,00	0,0%							0,00					0,00
Pessoal														0,00
Remunerações Certas	1.391.483,54	76,9%	868.838,79						0,00	522.644,85				0,00
Remunerações Adic.	64.721,25	3,6%	42.816,60						0,00	21.904,65				0,00
Encargos Sociais														
Seg. Social	310.300,85	17,2%	193.751,05						0,00	116.549,80				0,00
Seguro Ac. Trabalho	12.718,16	0,7%	7.941,19						0,00	4.776,97				0,00
Sub Total	1.779.223,90		1.113.347,63	0,00	0,00	0,00	0,00	0,00	0,00	665.876,27	0,00	0,00		0,00
Custos c/ Formação	2.000,00	0,1%	1.000,00						0,00	1.000,00				0,00
Medicina no Trabalho /Out	6.690,00	0,4%	4.090,00						0,00	2.600,00				0,00
Estágios Profissionais	16.980,00	0,9%	8.490,00						0,00	8.490,00				0,00
Outros custos c/ Pessoal	4.000,00	0,2%	2.500,00						0,00	1.500,00				0,00
TOTAL	1.808.893,90	100%	1.129.427,63	0,00	0,00	0,00	0,00	0,00	0,00	679.466,27	0,00	0,00		0,00

CRITÉRIO	Unidade: QUINTA DAS CAMÉLIAS							Unidade Cuidados Continuados			
	LAR	C. DIA	A DOMICIL	Capitais Sociais	FISIOTERAPIA	Total	Estrutura	U.C.C.	C. DIA	A DOMICIL	Total
DIRECTOS						0,00					0
ESTRUTURA	939.666,40	35.041,02	77.833,63	18.668,65	58.217,92	1.129.427,63		679.466,27	0,00	0,00	679.466,27
TOTALS	939.666,40	35.041,02	77.833,63	18.668,65	58.217,92	1.129.427,63		679.466,27	0,00	0,00	679.466,27

IRMANDADE DE NOSSA SENHORA DAS NECESSIDADES

OUTROS GASTOS E PERDAS PREVISIONAIS - 2019

Rubricas	Valor Total Instituição		Unidade: QUINTA DAS CAMÉLIAS							Unidade Cuidados Continuados				
	Valor	%	Custos Estrutura	LAR	C. DIA	A DOMICIL	Contina Social	FISIOTERAPIA	Total	Custos Estrutura	U.C.C.	C. DIA	A DOMICIL	Total
Outros Gastos e Perdas														
681	Impostos e Taxas	4.150,00	8,7%	1.650,00					0,00	2.500,00				0,00
682	Desc. P.P. Concedidos	0,00	0,0%	0,00					0,00	0,00				0,00
687	Sinistros	0,00	0,0%	0,00					0,00	0,00				0,00
6881	Correções Rel. Exerc. Anter	0,00	0,0%	0,00					0,00	0,00				0,00
6882	Donativos	2.000,00	4,2%	2.000,00					0,00	0,00				0,00
6883	Quotizações	8.000,00	16,8%	5.500,00					0,00	2.500,00				0,00
68863	Multas e Penalidades	0,00	0,0%	0,00					0,00	0,00				0,00
68892	Custos c/ Festas	30.000,00	63,0%	30.000,00					0,00	0,00				0,00
68895	Outros Custos Operacionais	3.500,00	7,3%	2.500,00					0,00	1.000,00				0,00

	Unidade: QUINTA DAS CAMÉLIAS										Unidade Cuidados Continuados				
	CRITÉRIO										Unidade Cuidados Continuados				
	X	X	X	X	X	X	X	X	X	X	Estrutura	U.C.C.	C. DIA	A DOMICIL	Total
DIRECTOS															
ESTRUTURA	88,3	3,1	6,9	1,7	5,1	300,0	0,0	0,0	34.652,16	1.292,21	2.870,28	688,45	2.146,91	41.650,00	0,0
TOTALS									47.650,00	1.292,21	2.870,28	688,45	2.146,91	41.650,00	6.000,00

IRMANDADE DE NOSSA SENHORA DAS NECESSIDADES

GASTOS PREVISIONAIS DE DEPRECIÇÃO E AMORTIZAÇÃO - 2019

Rubricas	Valor Total Instituição		Unidade: QUINTA DAS CAMÉLIAS								Unidade Cuidados Continuados			
	Valor	%	Custos Estrutura	LAR	C. DIA	A DOMICIL	Contina Social	FISIOTERAPIA	Total	Custos Estrutura	U.C.C.	C. DIA	A DOMICIL	Total
Amortizações:	0,00	0,0%							0,00					0,00
Decorrentes Invest. Acumulados	90.199,11	65,6%	50.400,95						0,00	99.798,16				0,00
De Aquisições Ano 2018	6.598,41	4,9%	4.650,45						0,00	2.047,96				0,00
Previsão investimentos 2018	40.677,70		33.563,70							7.114,00				
			</											

CRITÉRIO	Unidade: QUINTA DAS CAMÉLIAS							Unidade Cuidados Continuados			
	LAR	C. DIA	A DOMICIL	Contínua Social	FISIOTERAPIA	Total	Estrutura	U.C.C.	C. DIA	A DOMICIL	Total
DIRECTOS											
ESTRUTURA	73.726,40	2.749,33	6.106,84	1.464,75	4.567,79	88.615,10		48.960,12	0,00	0,00	48.960,12
TOTALS	137.575,22	2.749,33	6.106,84	1.464,75	4.567,79	88.615,10		48.960,12	0,00	0,00	48.960,12

IRMANDADE DE NOSSA SENHORA DAS NECESSIDADES

Quadro Comparativo Orçamento 2018 - 2019

Rúbricas	2018				2019				VARIACÃO			
	LAR	UCC	Valor	Total	LAR	UCC	Valor	Total	LAR	UCC	Valor	Total
RENDIMENTOS												
• Prestação de Serviços	920.800,00	293.000,00		1.213.800,00	960.860,00	295.102,50		1.255.962,50	40.060,00	2.102,50		42.162,50
• Subsídios Doações Leg	623.500,00	912.775,00		1.536.275,00	658.460,00	934.868,75		1.593.328,75	34.960,00	22.093,75		57.053,75
• Reversões	2.500,00	0,00		2.500,00	2.500,00	0,00		2.500,00	0,00	0,00		0,00
• Out. Rend e Ganhos	114.600,00	14.955,93		129.555,93	117.080,00	20.105,93		137.185,93	2.480,00	5.150,00		7.630,00
• Juros de Div. Apl. Financ	2.500,00	1.150,00		3.650,00	2.250,00	980,00		3.230,00	-250,00	-170,00		-420,00
Total Proveitos	1.663.900,00	1.221.880,93		2.885.780,93	1.741.150,00	1.251.057,18		2.992.207,18	77.250,00	29.176,25		106.426,25
GASTOS												
• C.Merc. V. Mat. Cons.	175.600,00	216.200,00		391.800,00	172.690,00	204.100,00		376.790,00	-2.910,00	-12.100,00		-15.010,00
• Forn. Serv Externos	290.837,37	319.100,00		609.937,37	288.095,00	287.612,32		575.707,32	-2.742,37	-31.487,68		-34.230,05
• Gastos Pessoal	1.051.890,31	592.133,07		1.644.023,38	1.129.427,63	679.466,27		1.808.893,90	77.537,32	87.333,20		164.870,52
• Gastos Deprec. Amortiz	90.476,18	47.607,33		138.083,51	88.615,10	48.960,12		137.575,22	-1.861,08	1.352,79		-508,29
• Perdas p/ Imparidade	0,00	0,00		0,00	0,00	0,00		0,00	0,00	0,00		0,00
• Outros Gastos e Perdas	43.513,07	8.250,00		51.763,07	41.650,00	6.000,00		47.650,00	-1.863,07	-2.250,00		-4.113,07
• Gastos e Perd. Financ.	1.500,45	350,00		1.850,45	1.500,00	350,00		1.850,00	-0,45	0,00		-0,45
Total Custos	1.653.817,38	1.183.640,40		2.837.457,78	1.711.977,73	1.226.488,71		2.948.466,44	68.160,35	42.848,31		111.008,66
RESULTADOS												
• Resultados	10.082,62	38.240,53		48.323,15	19.172,27	24.568,47		43.740,74	9.089,65	-13.672,06		-4.582,41
• Imparidades	0,00	0,00		0,00	0,00	0,00		0,00	0,00	0,00		0,00
• Amortizações	90.476,18	47.607,33		138.083,51	88.615,10	48.960,12		137.575,22	-1.861,08	1.352,79		-508,29
CASH-FLOW LÍQUIDO	100.558,80	85.847,86		186.406,66	107.787,37	73.528,59		181.315,96	7.228,57	-12.319,27		-5.090,70
												-2,73%